

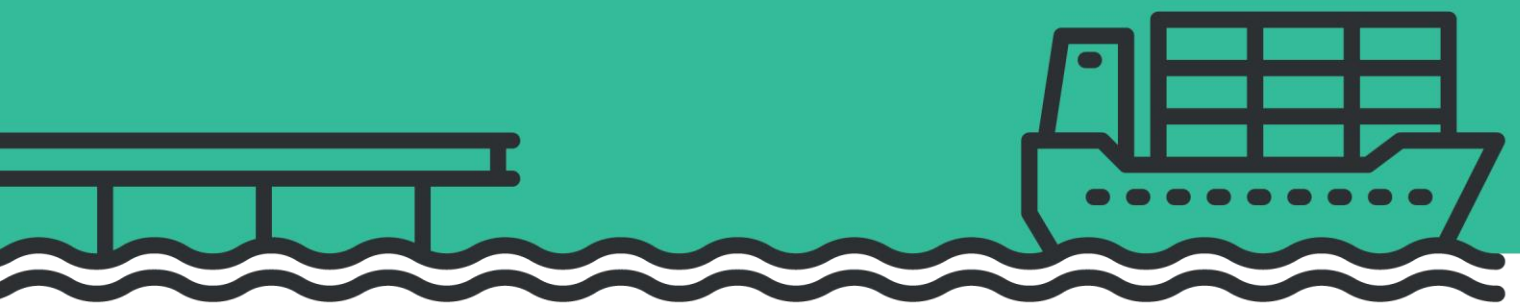


Estudios
Económicos



EXPORTACIONES PUERTO DE BAHÍA BLANCA

Bolsa De Cereales de Bahía Blanca



RESUMEN ANUAL - 2022



EXPORTACIONES PUERTO DE BAHÍA BLANCA – RESUMEN ANUAL 2022

Durante 2022, el puerto de Bahía Blanca, si bien en términos generales continuó con el nivel de actividad alcanzado el año anterior, con un total embarcado de cereales, oleaginosos y subproductos de 13,05 M Tn, mostró una leve caída de 0,75% interanual. Nuevamente el maíz se destacó como el principal grano exportado (Gráfico 1). El período mayo–agosto, fue el de mayor actividad, alcanzando el pico de 1,4 M Tn embarcadas en el mes de agosto (Gráfico 2).

Gráfico 1: Participación por cultivo en el total exportado por el Puerto de Bahía Blanca – 2022

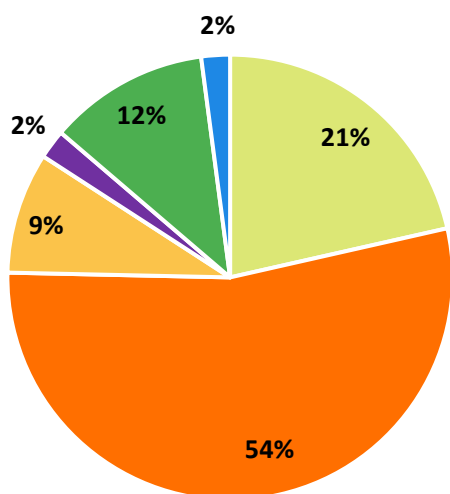
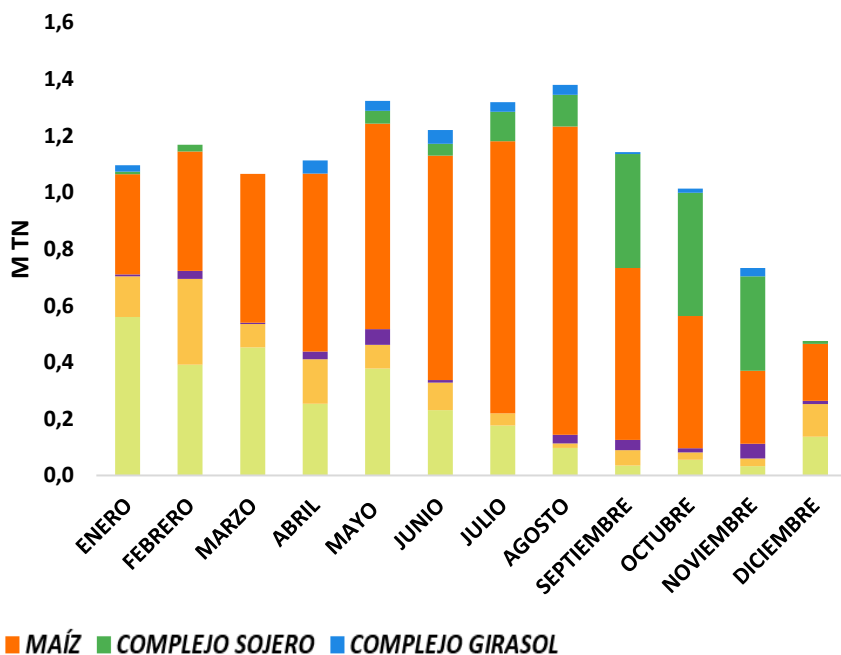


Gráfico 2: Evolución mensual, exportaciones Puerto de Bahía Blanca – 2022



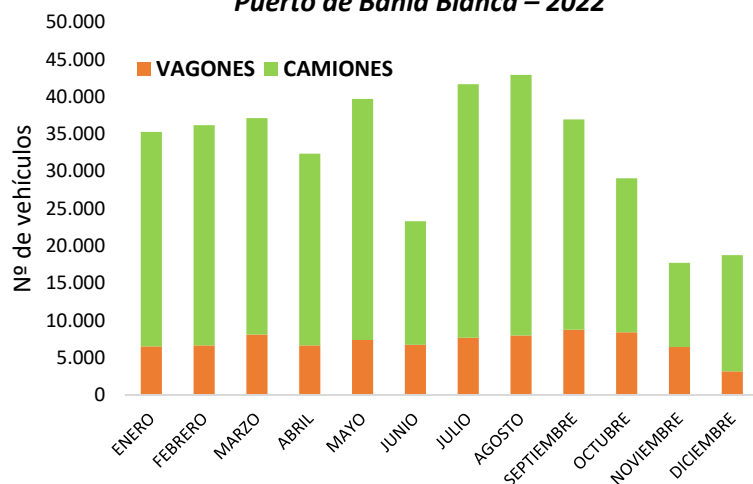
■ TRIGO ■ CEBADA ■ MALTA ■ MAÍZ ■ COMPLEJO SOJERO ■ COMPLEJO GIRASOL

Fuente: elaboración propia.

*Se recuerda que en el mes de noviembre se realizan las tareas de mantenimiento de las terminales portuarias.

Por otra parte, en lo que se respecta a las descargas en el puerto local, en 2022 ingresaron en total 391.037 vehículos (-0,5% i.a). El 78% correspondió al ingreso de la mercadería por camión y el 22% restante a vagón. Traduciendo el análisis a tonelaje, ingresaron 13 M Tn – 71% en camión y 29% en vagón¹ -. Como se observa en el Gráfico 3, el mes de mayor ingreso de mercadería fue agosto, con un total de vehículos de 42.901.

Gráfico 3: Evolución mensual, recepción de mercadería Puerto de Bahía Blanca – 2022



Fuente: elaboración propia.

¹Como carga promedio por camión se consideran 30 Tn, mientras que, para vagón, 45 Tn.



EMBARQUES POR CULTIVOS

MAÍZ: una vez más fue el cultivo que lideró el volumen de cargas desde el puerto local, con una participación del 54% sobre el total de granos exportados. Los embarques superaron las 7 M Tn, un 1,2% menos respecto al año anterior. Vietnam y Corea del Sur fueron sus principales destinos. Con compras cercanas a 3,4 M Tn, representaron, entre ambos países, el 48% del volumen comercializado.

TRIGO: con una caída del 4,4% i.a., los embarques de este grano fueron de 2,8 M Tn, alcanzando una participación del 21% sobre el total exportado. En cuanto a los destinos, en 2022 se observó una mayor diversificación. Si bien Brasil continuó siendo el principal comprador, mostró una caída en sus compras del 56% respecto al año previo, alcanzado un volumen adquirido de 0,8 M Tn. Lo anterior implicó que su participación en el total de los envíos de trigo pasara del 62% en 2021 al 28% en 2022. Por otra parte, destinos como Vietnam, Indonesia, Nigeria, Sudáfrica y Perú vieron incrementado su peso relativo sobre el total.

COMPLEJO CEBADA: con una variación positiva de 9,1% i.a., los envíos de cebada continuaron en alza. El volumen exportado de cebada durante 2022 fue de 1,15 M Tn, siendo China el principal destino, con una participación del 58% en el total de embarques realizados para este grano, seguida por Brasil (14%) y Marruecos (11%). Por su parte, la malta mostró una caída interanual del 6,5%, con 275.737 Tn embarcadas, siendo Brasil el principal destino, con el 90% de participación en los envíos de este subproducto.

COMPLEJO SOJA: el poroto mostró un aumento interanual en el volumen exportado de 2,8%, embarcándose 1,4 M Tn siendo China el destino que acaparó el 97% de los envíos. En cuanto a los subproductos, la exportación de pellets de soja experimentó una caída del 79% i.a. Por su parte, los envíos de aceite de soja superaron a los del año anterior en un 36%; mientras que los de harina lo hicieron en un 153%. En tonelaje, estos subproductos alcanzaron las 18.080, 35.060 y 54.815 Tn, respectivamente. En cuanto a los destinos, el 100% de los envíos de pellets se embarcaron hacia los Países Bajos; en el caso del aceite, el 71% se dirigió a China; mientras que, para la harina, con prácticamente la totalidad de los envíos, el principal destino fue Polonia.

COMPLEJO GIRASOL: el complejo girasol, a pesar de ser el de más bajo en volumen exportado, mostró un crecimiento anual del 10%. Se embarcaron por el puerto de Bahía Blanca un total de 144.954 Tn de aceite (+46,4% i.a). Mientras que en 2021 los destinos de este subproducto fueron diversos, en 2022 el 83% se dirigió a India. Por su parte, el pellet experimentó una caída del 14,3% en sus embarques respecto del año previo. Al igual que los pellets de soja, los de girasol tuvieron como principal destino Países Bajos, con más del 70% de participación sobre el total exportado.

**Gráfico 3: Volumen exportado por producto, Puerto de Bahía Blanca (M Tn)**

Fuente: elaboración propia

DESTINOS

China, con 2,15 M Tn, asume el liderazgo al analizar los destino de los envíos desde el puerto local; desplazando a Vietnam y Brasil, quienes habían sido los principales destinos en 2021. Sus compras se concentraron en porotos de soja, por un volumen total de 1,4 M Tn, un 64% de sus compras totales. En segundo lugar, adquirió 664.119 Tn de cebada, seguido por maíz y aceite de soja por un total de 85.364 y 25.060 Tn, respectivamente.

Vietnam, desplazado al segundo lugar, tuvo una participación sobre las compras totales del 15% al adquirir 1,9 M Tn. Su demanda se concentró en maíz, representando el 88% de sus compras en 2022.

Por su parte, Corea del Sur, aumentó un 25% el volumen de compras con origen en el puerto local, siendo el 3º destino principal de los envíos desde el puerto bahiense. En 2022 adquirió un volumen total de 1,7 M Tn, que se concentraron casi en su totalidad en maíz.

La significativa caída en el volumen comprado por Brasil (-44% i.a.), lo ubicó en el cuarto lugar como destino de las exportaciones de granos, oleaginosos y subproductos originados desde el puerto de Bahía Blanca, pasando de una participación del 16,7% en 2021 a 9,5% en 2022. Las 1,2 M Tn adquiridas se distribuyeron entre trigo (64%), malta (20%), cebada (13%) y maíz (3%).

Países como Arabia Saudita, Malasia e Indonesia, también tuvieron una participación importante dentro de los destinos de los embarques que se realizan por el Puerto de Bahía Blanca, con participaciones del 6,3%, 6,0%, 5,2% respectivamente. Sus compras se concentraron principalmente en maíz - adquiriendo el 28% de las compras totales de este cereal -.



Los 7 países antes mencionados representan más del 70% de las exportaciones de granos y subproductos por el puerto local.

Gráfico 4: Exportaciones por destino – Año 2022 (Tn)



Fuente: elaboración propia



Estudios
Económicos

www.bcp.org.ar
estudioseconom@bcp.org.ar
@BCPeconomia
@BCPbahia
54 0291 4559520 int. 413 / 415
54 9 291 4 70 2288

