

EXPORTACIONES PUERTO DE BAHÍA BLANCA



REPORTE ANUAL
2023

EXPORTACIONES PUERTO DE BAHÍA BLANCA – RESUMEN ANUAL 2023

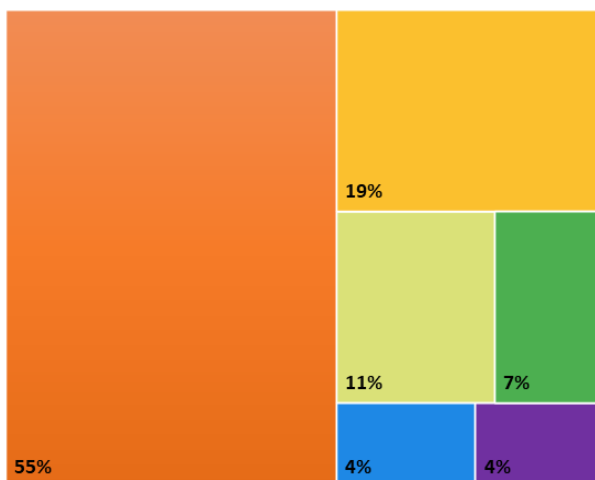
Luego de que en 2021 y 2022 las exportaciones desde el puerto de Bahía Blanca alcanzaran valores récord – en torno a las 13 M Tn embarcadas –, el 2023 finalizó con una importante caída en los embarques. En total, **las exportaciones locales de cereales, oleaginosos y subproductos alcanzaron las 7,4 M Tn, registrando una merma interanual del 43%**. Entre los principales motivos que permiten explicar esta caída se encuentran: la contracción productiva registrada en el ciclo 2022/23 debido a adversidades climáticas y los efectos derivados de las diversas medidas económicas adoptadas por el gobierno nacional, que generaron gran incertidumbre y mantuvieron al mercado con poco dinamismo en gran parte del ciclo. Aportó a esta baja la paulatina recuperación del caudal del río Paraná.

Además, de las causas anteriormente mencionadas, es importante tener en cuenta que sobre el final del período, la ciudad de Bahía Blanca atravesó un fenómeno climático sin precedentes, causando daños de diferentes magnitudes en las terminales portuarias, generando impedimentos en el desarrollo de la operatoria de descarga habitual y retrasos en los embarques programados.

Los embarques de trigo fueron los que registraron la mayor caída (-72% i.a), seguidos por los de poroto de soja (-67% i.a). En el caso del maíz, si bien continuó siendo el grano con mayor volumen de exportación (Gráfico 1), sus embarques disminuyeron 42% respecto al periodo previo.

El período de mayor actividad fue mayo – septiembre, con un máximo de 1,1 M Tn embarcadas en el mes de julio (Gráfico 2).

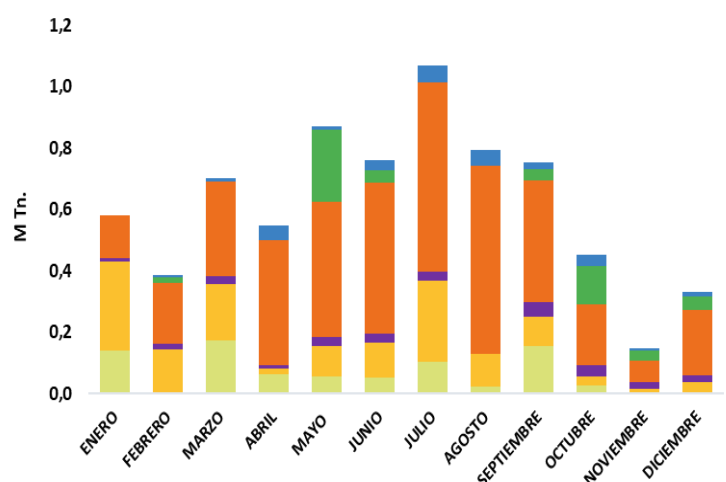
Gráfico 1: Participación por cultivo en el total exportado por el puerto de Bahía Blanca - 2023



Fuente: elaboración propia

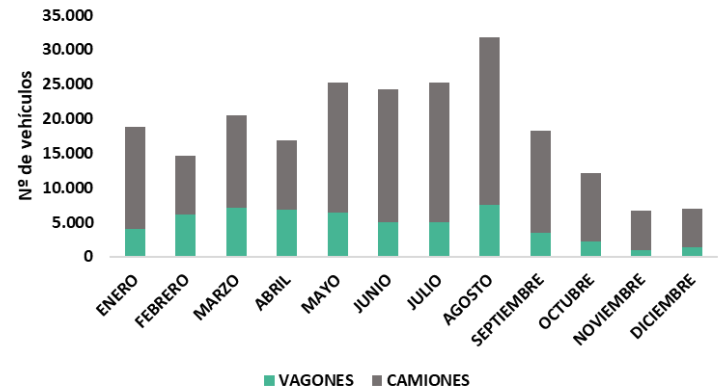
■ TRIGO ■ CEBADA ■ MALTA ■ MAÍZ ■ COMPLEJO SOJERO ■ COMPLEJO GIRASOL

Gráfico 2: Evolución mensual, exportaciones por el puerto de Bahía Blanca - 2023



En lo que respecta a las descargas, ingresaron 221.549 vehículos. En concordancia con lo ocurrido con los embarques, también experimentaron una fuerte caída respecto al ciclo previo (-43% i.a). El 75% correspondió al ingreso de la mercadería por camión y el 25% restante por vagón. Traduciendo el análisis a tonelaje, ingresaron 5 M Tn por camión (66% del total de toneladas) y 2,5 M Tn en vagón (34%)¹ -. Como se observa en el Gráfico 3, el mes de mayor ingreso de mercadería fue agosto, con un total de vehículos de 31.805 y 1,1 M Tn descargadas (-24% respecto a agosto 2023).

Gráfico 3: Evolución mensual, recepción de mercadería Puerto de Bahía Blanca – 2023



Fuente: elaboración propia

MAÍZ: en 2023 los embarques desde el puerto de Bahía Blanca de este grano fueron de 4,1 M Tn (-42% i.a), por debajo del promedio de los últimos 5 años (5,6 M Tn). Pese a la caída, continuó liderando el volumen de cargas, con una participación del 55% sobre el total de cereales, oleaginosos y subproductos exportados por el puerto local. Vietnam, Corea del Sur y Malasia, fueron sus principales destinos, con envíos por 2,6 M Tn (64% del volumen total).

COMPLEJO CEBADA: las exportaciones de cebada en 2023 fueron de 1,4 M Tn. Con una variación positiva del 21% i.a. Dicho volumen representó el 19% del total embarcado desde el puerto local, ocupando por primera vez, en los últimos cinco años, el segundo lugar sobre el total de envíos realizados desde Bahía Blanca. China continuó creciendo como su principal destino, aumentando hasta el 77% su participación sobre el total embarcado de este grano. Por su parte, los envíos de malta se mantuvieron estables respecto del año anterior, con 275.406 Tn embarcadas. Brasil continuó siendo su principal destino, con el 93% de participación.

TRIGO: con un volumen embarcado de 789.582 Tn y una participación sobre el total de embarques del 11%, este grano experimentó la caída más significativa, con una variación negativa del 72% i.a. Brasil continuó siendo el principal comprador con una participación del 88% sobre las compras del grano. Sin embargo, los envíos a este destino cayeron 12% respecto a 2022. Además, mientras en el periodo anterior se registraron 22 destinos, en 2023 solo se realizaron envíos a 4 países.

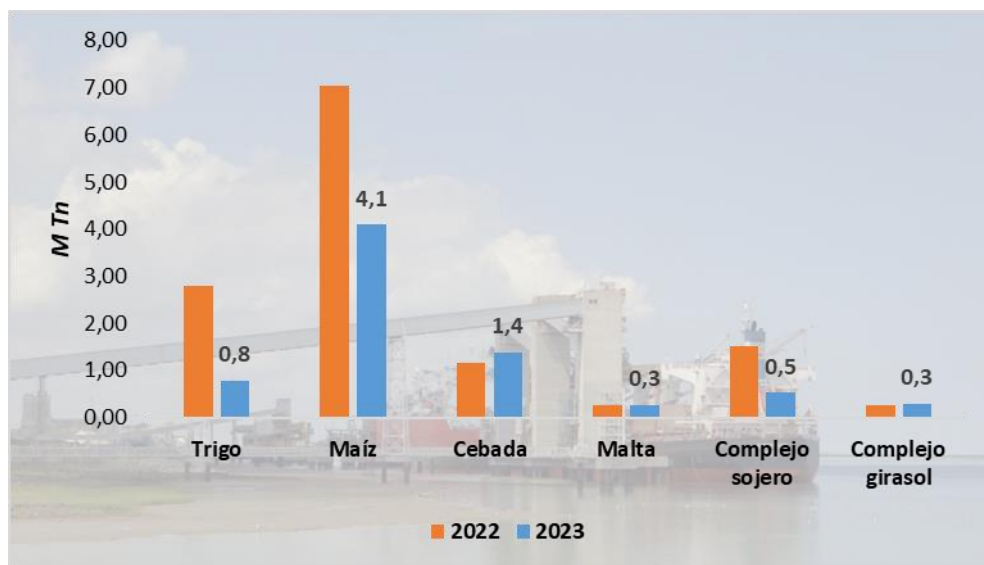
COMPLEJO SOJA: los envíos de poroto mostraron la segunda caída más significativa entre los embarques totales del período (-67% i.a). Se exportaron 466.569 Tn, que tuvieron en su totalidad como destino a China. Por su parte, la harina fue el único subproducto de este complejo que registró una variación positiva, con embarques por 65.210

¹Como carga promedio por camión se consideran 30 Tn, mientras que, para vagón, 45 Tn.

Tn (+19% i.a), cuyos destinos fueron Irán y Polonia, con el 70% y 30%, respectivamente. No se registraron envíos de pellets ni aceite de soja.

COMPLEJO GIRASOL: en el complejo girasol, el crecimiento anual fue del 11%. Se embarcaron 139.151 Tn de aceite (-4% i.a), cuyo principal destino fue el mercado indio (70%), seguido de lejos por Pakistán (11%) y Ghana (7%). Los envíos de pellet superaron a los del año anterior en un 28%, alcanzando un volumen de 162.876 Tn, el cual se envió en su totalidad a los Países Bajos.

Gráfico 4: Volumen exportado por producto, Puerto de Bahía Blanca (M Tn)



Fuente: elaboración propia

DESTINOS

Si bien los embarques a China disminuyeron un 25% respecto del año anterior, estos alcanzaron las 1,6 M Tn, siendo nuevamente el principal destino de los envíos por el puerto local (22% de participación). El 67% de sus compras se concentraron en cebada, con una variación positiva de 61% i.a. En contraposición, las compras de poroto de soja (466.569 Tn) y maíz (69.110 Tn), reflejaron caídas interanuales del 66% y 19%, respectivamente.

Vietnam, con una participación del 17% sobre el volumen total exportado desde el puerto local, continuó siendo el segundo destino más importante. Al igual que el año anterior sus compras se concentraron en maíz, que, si bien sufrieron una caída interanual del 26%, representaron el 98% del volumen total enviado a este destino. A diferencia del año previo, no se registraron envíos de trigo pero si de cebada.

Pese a la leve caída en el volumen comprado por Brasil (-6% i.a.), se ubicó nuevamente en el tercer lugar como destino de las exportaciones de granos, oleaginosos y subproductos originados desde el puerto de Bahía Blanca.

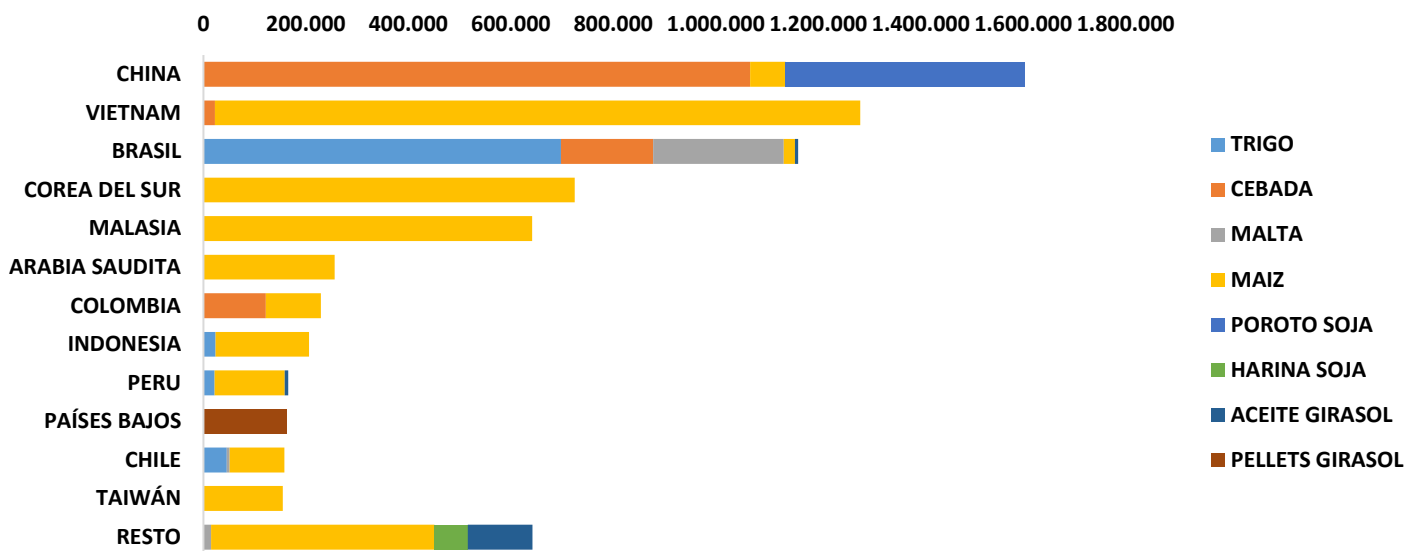
Con una participación del 16%, sus compras se distribuyeron entre trigo (60%), malta (22%), cebada (15%), maíz (2%) y poroto de soja (1%).

Por su parte, Corea del Sur concentró la totalidad de sus compras en maíz. Los embarques de este grano totalizaron 724.738 Tn, un 57% menos que el año anterior. A diferencia de 2022, no se registraron envíos de trigo.

Malasia también tuvo una participación importante dentro de los destinos de los embarques que se realizaron por el Puerto de Bahía Blanca, con una participación del 9%. Al igual que Corea del Sur, sus compras se concentraron en su totalidad en maíz, registrando una merma interanual del 18%.

Los 5 países antes mencionados representaron más del 70% de las exportaciones de granos y subproductos por el puerto local.

Gráfico 5: Exportaciones por destino – Año 2023 (Tn)



Fuente: elaboración propia.