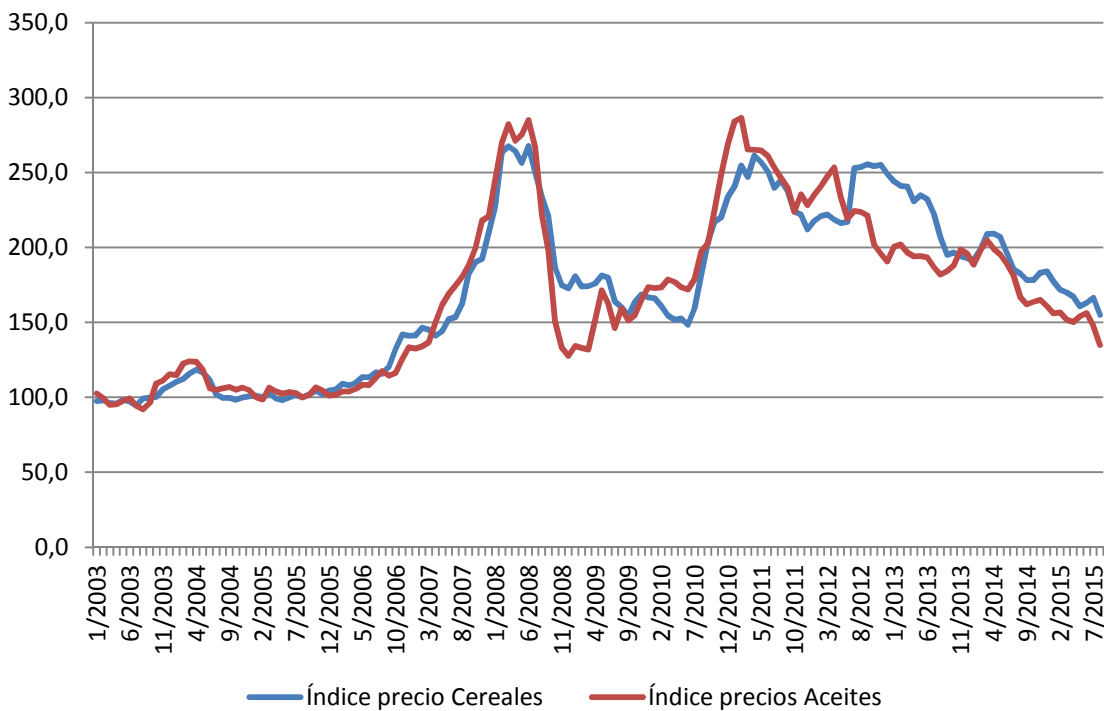


## Impacto en las exportaciones locales de granos y subproductos por la caída de precios.

Los últimos meses no han sido los mejores para la evolución de los precios internacionales de los productos agrícolas. En Chicago, las cotizaciones de los contratos de futuro de los principales productos, muestran caídas que van desde el 10% en el caso del maíz, pasando por un 12%, y hasta un 20% para el trigo, desde inicios del corriente año y hasta mediados de septiembre.

Lo anterior también se corrobora en la tendencia que muestran los índices de precio de los cereales y de los aceites, elaborados por la Organización de las Naciones Unidas para la Alimentación y la Agricultura (FAO), cuya evolución puede verse en el gráfico 1.

**Gráfico 1**  
**Índices de precio de cereales y aceites de FAO**



Fuente: Elaboración propia a partir datos FAO

Cambios en el escenario financiero mundial y buenos resultados a nivel productivo en la mayoría de los cultivos son algunos de los factores que están detrás de la evolución negativa que han presentado.

Si bien esta situación deja claramente a las economías de algunos países en una situación más favorable, es claro que para Argentina, importante exportador de granos y subproductos, se traduce en un escenario preocupante.

De hecho, el impacto de la caída de los precios de granos y subproductos ya ha impactado en la economía argentina, y según datos oficiales, en el primer semestre del corriente año, los ingresos por exportaciones de bienes primarios cayeron un 1% respecto a igual período del año anterior, pese a que

el volumen exportado creció un 22%. La baja promedio del 19% en los precios de los bienes primarios exportados explica el comportamiento negativo de los ingresos.

Peor situación se observa en los bienes manufacturados de origen agroindustrial, en donde la caída de ingresos entre iguales semestres del corriente año y del anterior, supera al 18%, debido a una desmejora en los precios de más del 20%, pese a un incremento en las cantidades exportadas de casi el 2%.

Esta situación tiene su impacto también sobre las exportaciones de granos y subproductos realizadas por el puerto de Bahía Blanca. Como se presenta en el cuadro 1, al analizar los primeros ocho meses del corriente año y del anterior, se observa que el desempeño de las exportaciones en términos de volumen no ha sido malo, evidenciando una caída de apenas el 3%, al pasar de poco más de 4,7 millones de toneladas en 2014 a 4,6 millones de toneladas en el corriente año.

Cuando se analiza a nivel de producto, se observa que la variación en el volumen exportado de cebada (-60%) es uno de los principales factores que explican la caída en los envíos desde las terminales de la estación marítima local. Detrás de esta caída en los envíos al exterior del cereal hay no solo una merma en la producción regional, sino también un acomodamiento del mercado de maíz a nivel mundial, y que compite en forma directa con la cebada para destino forrajero.

Gracias a la recuperación de los envíos de trigo (+48%), como así también al buen comportamiento de algunos subproductos, como el aceite y pellets de girasol, es que el volumen exportado logra mantener un ritmo de embarques similar al del año anterior.

El problema deviene al observar los precios de exportación de dichos envíos, cuyo promedio simple pasa de u\$s 495 la tonelada en los primeros ocho meses del 2014 a u\$s 405 la tonelada para igual período del corriente año. Esta caída de u\$s 90 dólares por tonelada o un 18%, hace que los ingresos por exportaciones, pese al volumen similar de envíos al exterior entre ambos períodos, caiga más de 470 millones de dólares, o un 25%, y pase de poco más de u\$s 1.900 millones a u\$s 1.436 millones.

Un dato a destacar, es que el monto de las exportaciones de granos y subproductos, como es sabido, está gravado por los derechos de exportación, más conocidas como retenciones. Debido a su existencia, del volumen de las exportaciones por el puerto local durante los primeros ocho meses del 2014, que ascendieron a poco más de 1.900 millones de dólares, sólo ingresaron al circuito comercial granario, u\$s 1.350 millones, quedando en manos del Estado Nacional, los casi u\$s 560 millones de diferencia.

Debido a la caída en los precios de exportación, en igual período del corriente año, la recaudación en concepto del mencionado impuesto fue de poco más de u\$s 417 millones de dólares, una caída de más del 25% o u\$s 140 millones.

La pérdida de ingresos por exportaciones, en un contexto como el actual, en donde la cuestión del tipo de cambio está en las páginas más importantes de los principales medios, es sin duda una cuestión de suma importancia para el fisco nacional. Misma importancia o aún más tiene esta caída de precios para el productor de granos nacional, que tiene que enfrentar un escenario productivo caracterizado por esta caída en los precios internacionales, y costos locales crecientes debido al atraso en el tipo de cambio.

## Cuadro 1

Volumen de exportaciones e ingresos – Granos y subproductos  
Puerto de Bahía Blanca – Enero a agosto de cada año.

Producto	Exportaciones En Tn		Variación en tn	Variación %	FOB promedio en u\$s por tn		Variación en el precio (FOB)	Variación % en el precio (FOB)	Valor de exportación En millones de u\$s		Variación en el valor de exportación Millones de u\$s	Variación % en el valor de exportación
	2014	2015			2014	2015			2014	2015		
Trigo	576.120	852.417	276.297	48%	342	231	-111	-32%	198	199	1	0%
Maíz	817.105	826.884	9.779	1%	210	172	-38	-18%	164	141	-23	-14%
Cebada	770.790	317.555	-453.235	-59%	250	250	0	0%	193	79	-113	-59%
Poroto de soja	2.160.169	2.191.823	31.654	1%	516	390	-126	-24%	1.095	802	-293	-27%
Malta	177.548	166.110	-11.438	-6%	556	530	-26	-5%	98	88	-10	-10%
Aceite de girasol	49.145	64.623	15.478	31%	929	833	-96	-10%	46	52	7	15%
Pellets de girasol	-	58.991	58.991		263	197			-	11	11	
Aceite de soja	12.050	11.000	-1.050	-9%	880	705	-175	-20%	10	7	-3	-29%
Harina de soja	65.497	16.682	-48.815	-75%	509	373	-136	-27%	35	7	-28	-80%
Pellets de soja	138.758	138.360	-398	0%	509	373	-136	-27%	70	50	-20	-29%
<b>Total</b>	<b>4.767.182</b>	<b>4.644.445</b>	<b>-122.737</b>	<b>-3%</b>					<b>1.908</b>	<b>1.436</b>	<b>-472</b>	<b>-25%</b>

Fuente: elaboración propia a partir de datos Cámara Portuaria y Marítima de Bahía Blanca y Ministerio de Agricultura, ganadería y pesca de la Nación.