

**Se mantiene la superficie de gruesa en la región. El cultivo de soja desplazaría al maíz y al girasol, en mayor medida. La condición de los cultivos de fina continua buena-regular.**

### CULTIVOS DE FINA

La condición general de los cereales de invierno se mantendría de **Buena a Regular** según los datos relevados en la última recorrida. Esta situación se debe a la falta de precipitaciones de los últimos tres meses que castigó a los cultivos, principalmente en el oeste de la región de influencia. Por otro lado, los cereales de la zona costera de la provincia de Buenos Aires pudieron revertir el estrés hídrico debido a las lluvias registradas a fin de septiembre.

Las recurrentes heladas y la falta de humedad en los suelos generaron una baja tasa de crecimiento en los cultivos, visualizándose plantas de menor porte y con rendimiento potencial inferior a la campaña anterior.

En cuanto a enfermedades se han realizado aplicaciones preventivas y curativas con fungicidas foliares en la zona norte. Se detectaron lotes puntuales con incidencia de roya y manchas foliares en las zonas centro y sur (Fig. 1).

El aumento de la temperatura y futuras precipitaciones favorecerían el desarrollo de las enfermedades, aumentando la incidencia y severidad sobre los cultivos. Se sugiere realizar los monitoreos correspondientes junto a su asesor técnico.



Fig. 1: Presencia de roya en trigo en un lote del partido de Coronel Dorrego.

### Trigo

**Estado general:** El 70% de los lotes se encuentra en estado de macollaje (principalmente en la zona sur), el 30% restante iniciando el estado de encañazón (Fig. 2).

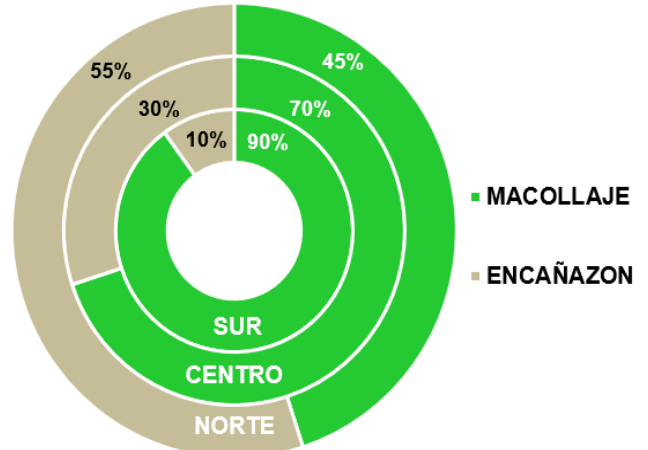


Fig. 2: Estado fenológico del cultivo de trigo por zonas.

### Cebada

**Estado general:** El 60% del área destinada a este cultivo se encuentran en macollaje y el restante 40% transita el periodo de encañazón (Fig. 3).

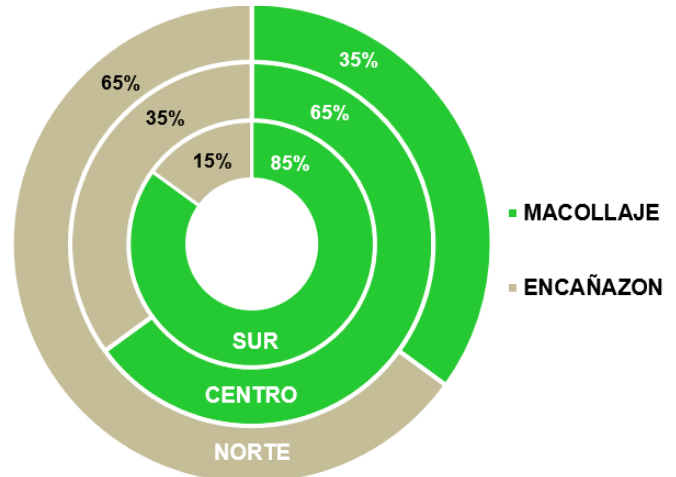
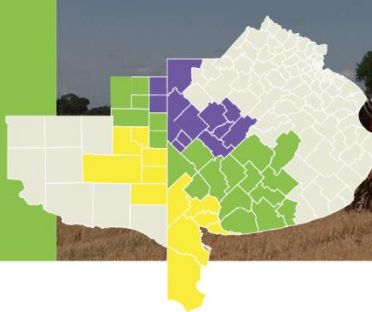


Fig. 3: Estado fenológico del cultivo de cebada por zonas.

\*Zona NORTE: Bolívar- C. Casares- Daireaux- G. Villegas- H. Irigoyen - Pehuajo- Rivadavia- T. Lauquen- Chapaleufú- Maracó- Pellegrini- Salliqueló- Tres Lomas

\*Zona CENTRO: A. Alsina- Azul- Benito Juárez -C. Dorrego- C. Pringles- C. Suárez- G. Lamadrid- G. Chávez- Guaminí- Laprida- Olavarria- Saavedra -San Cayetano -Tres Arroyos- Catriló- Conhelo- Quemú Quemú- Rancul- Realicó- Trenel.

\*Zona SUR: Bahía Blanca- C. Rosales- Patagones- Puán- Tornquist- Villarino- Atreucó- Capital- Guatraché- Hucal- Toay- Utracán



### INTENCIÓN DE SIEMBRA DE GRUESA

Los productores comienzan a transitar la campaña de gruesa con el inicio de la primavera.

La superficie destinada a los cultivos de verano se mantendría con respecto al ciclo anterior. En cuanto a la ocupación de los lotes en la zona norte y centro, la soja sacaría ventaja al maíz, incrementando la relación oleaginosa/gramínea en las rotaciones. El girasol sería el más rezagado presentando la mayor reducción porcentual en su superficie.

Mientras que en la zona sur las hectáreas destinadas a los cultivos de verano estarían condicionadas por la reserva hídrica en el suelo de las próximas semanas.

### Girasol

**Intención de siembra:** En esta campaña que se inicia se esperaría una **reducción del 6%** con respecto al ciclo anterior, al pasar de **643.000 a 607.000 ha.** Los productores de la zona optarían por cultivos con mejor margen bruto, mayor ventana de siembra y con la posibilidad de ser implantados luego de un cereal invernol.

Por otro lado, los productores que continúan eligiendo esta oleaginosa en sus rotaciones, se favorecen con un ingreso de divisas temprano y disponibilidad anticipada del lote para una futura siembra de cereales de invierno.

Actualmente las labores de siembra se encuentran retrasadas por falta de humedad en los perfiles superficiales (Fig.4).

### GIRASOL

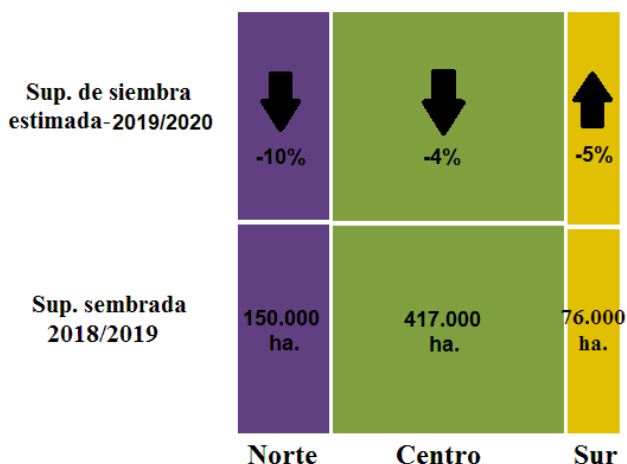


Fig. 4: Intención de siembra de girasol por zona

### Maíz

**Intención de siembra:** El área destinada a este cultivo se **reduciría un 2%**, destinando **1,53 M ha** para el cereal en toda la región. Los productores de la zona norte y centro optarían por el cultivo de soja sobre el maíz por un menor desembolso al momento de la siembra y la incertidumbre política. Para la zona sur la superficie destinada permanecería sin modificaciones debido a la mayor versatilidad frente a adversidades climáticas y su utilización en planteos mixtos.

En las zonas norte y centro se ha comenzado a sembrar los primeros lotes de maíz temprano, aunque esperan precipitaciones que mejoren la disponibilidad hídrica del suelo. Se estima que a mediados de octubre las labores tomen un mayor impulso (Fig. 5).

### MAIZ

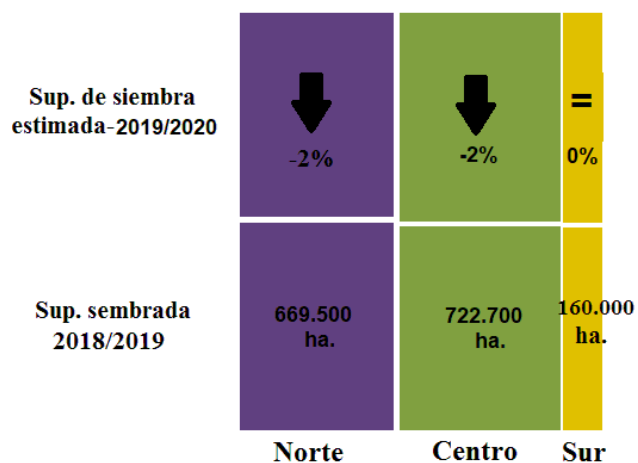


Fig. 5: Intención de siembra de maíz por zona

### Soja

**Intención de siembra:** Para este nuevo ciclo se esperaría un **incremento del 3%** en promedio para toda el área de estudio, la misma sería de **2,8 M ha.** Los productores de la zona norte y centro se inclinarían por este cultivo debido a los bajos costos directos que tiene a la hora de afrontar la campaña. Mientras que en la zona sur la superficie se mantendría estable con respecto al año anterior (Fig. 6).

\*Zona NORTE: Bolívar- C. Casares- Daireaux- G. Villegas- H. Irigoyen - Pehuajo- Rivadavia- T. Lauquen- Chapaleufú- Maracó- Pellegrini- Salliqueló- Tres Lomas

\*Zona CENTRO: A. Alsina- Azul- Benito Juárez -C. Dorrego- C. Pringles- C. Suárez- G. Lamadrid- G. Chávez- Guaminí- Laprida- Olavarria- Saavedra -San Cayetano -Tres Arroyos- Catriló- Conhelo- Quemú Quemú- Rancul- Realicó- Trenel.

\*Zona SUR: Bahía Blanca- C. Rosales- Patagones- Puán- Tornquist- Villarino- Atreucó- Capital- Guatraché- Hucal- Toay- Utracán

### SOJA

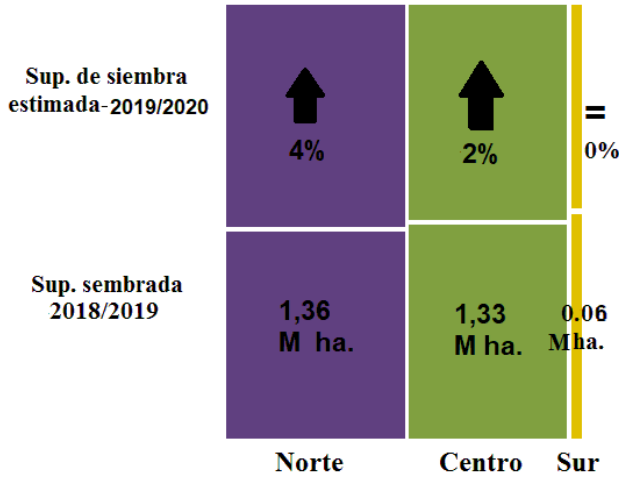


Fig. 6: Intención de siembra de soja por zona

los cereales de invierno y el almacenamiento de agua en aquellos lotes destinados a cultivos de gruesa. Además, favorecería la implantación de lotes de maíz sembrados en forma temprana (Fig. 8).

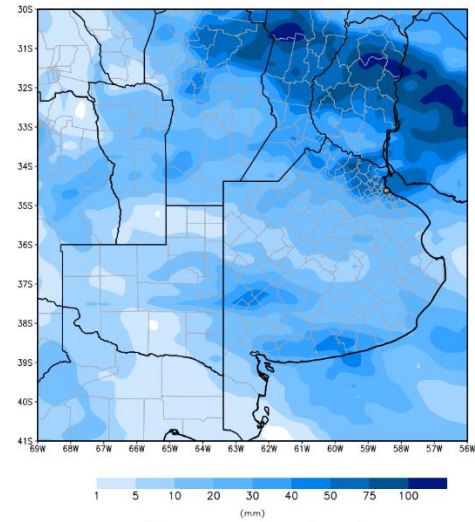


Fig. 8: Mapa de pronóstico de precipitaciones al 12/10/2019.

### PRONÓSTICO CLIMÁTICO

En base a los datos obtenidos por la Red de Estaciones Meteorológicas de la Bolsa de Cereales y Productos de Bahía Blanca, las precipitaciones medias del mes de septiembre fueron 20 mm muy por debajo de los 60mm promedio de los últimos 3 años (Fig. 5). Se observan preocupantes síntomas de estrés hídrico en los cultivos de trigo y cebada por las escasas precipitaciones acumuladas en los últimos 3 meses (26 mm en total).

De cumplirse el pronóstico, el balance hídrico para los cultivos de fina sería positivo en la zona centro y sur, y levemente negativo para la zona norte. Teniendo en cuenta que los cereales comienzan a atravesar las etapas de mayor requerimiento, la baja disponibilidad hídrica en la zona norte afectaría los rendimientos potenciales para esta campaña (Fig. 9).

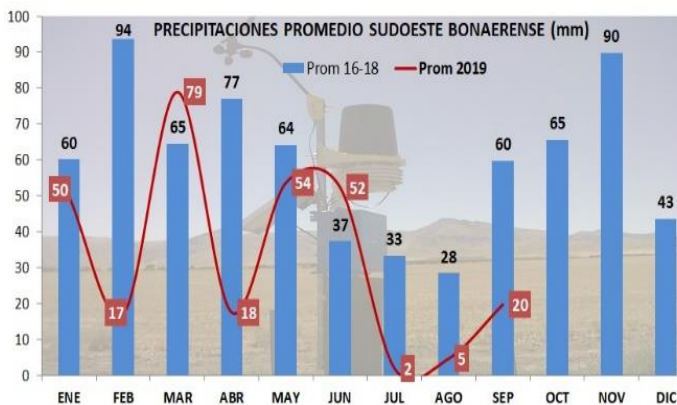


Fig. 7: Comparación de precipitaciones promedio de los últimos 3 años con la media mensual del 2019 en el sudoeste bonaerense.

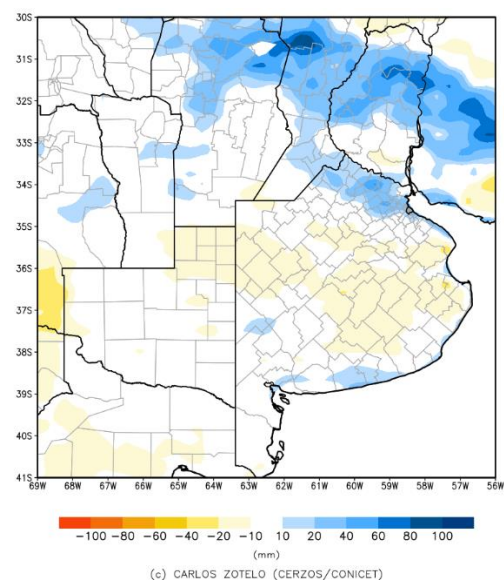


Fig. 9: Balance hídrico para el cultivo de trigo al 12/10/2019.

El pronóstico de lluvias del 3 al 12 de octubre indicaría precipitaciones generalizadas, de hasta 40 mm en la región. La mayor pluviometría se espera en el centro y la zona costera de la provincia de Buenos Aires. Este escenario repercutiría positivamente en el desarrollo de

\*Zona NORTE: Bolívar- C. Casares- Daireaux- G. Villegas- H. Irigoyen - Pehuajo- Rivadavia- T. Lauquen- Chapaleufú- Maracó- Pellegrini- Salliqueló- Tres Lomas  
 \*Zona CENTRO: A. Alsina- Azul- Benito Juárez -C. Dorrego- C. Pringles- C. Suárez- G. Lamadrid- G. Chávez- Guaminí- Laprida- Olavarria- Saavedra -San Cayetano -Tres Arroyos- Catriló- Conhelo- Quemú Quemú- Rancul- Realicó- Trenel.  
 \*Zona SUR: Bahía Blanca- C. Rosales- Patagones- Puán- Tornquist- Villarino- Atreucó- Capital- Guatraché- Hucal- Toay- Utracán

Se pronostica una probabilidad del 85% de ocurrencia de heladas al 12/10/2019 en la zona sur y los partidos costeros de la provincia de Buenos Aires (Fig. 10).

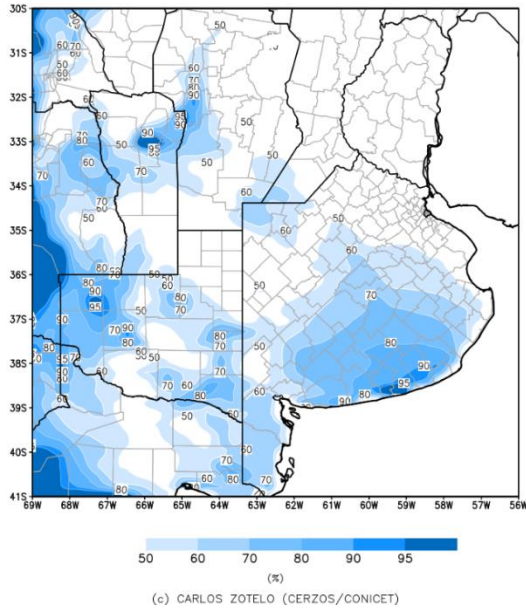


Fig. 10: Mapa de probabilidad de heladas al 12/09/2019.

El mapa de granizo muestra una probabilidad del 80% de ocurrencia del fenómeno en toda el área de influencia de la Bolsa de Cereales de Bahía Blanca (Fig. 11).

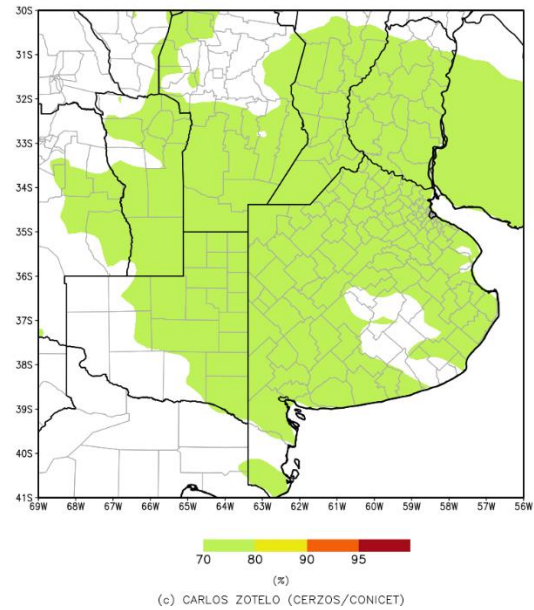


Fig. 11: Mapa de probabilidad de granizo al 12/10/2019.



**Estimaciones Agrícolas**  
**BOLSA DE CEREALES DE BAHIA BLANCA**  
[www.bcp.org.ar](http://www.bcp.org.ar)

**Colaboran:**

Laboratorio de Ciencias de las Imágenes-  
DIEC-DA- UNS  
CERZOS/CONICET

\*Zona NORTE: Bolivar- C. Casares- Daireaux- G. Villegas- H. Irigoyen - Pehuajo- Rivadavia- T. Lauquen- Chapaleufú- Maracó- Pellegrini- Salliqueló- Tres Lomas

\*Zona CENTRO: A. Alsina- Azul- Benito Juárez -C. Dorrego- C. Pringles- C. Suárez- G. Lamadrid- G. Chávez- Guaminí- Laprida- Olavarria- Saavedra –San Cayetano -Tres Arroyos- Catriló- Conhelo- Quemú Quemú- Rancul- Realicó- Trenel.

\*Zona SUR: Bahía Blanca- C. Rosales- Patagones- Puán- Tornquist- Villarino- Atreucó- Capital- Guatraché- Hucal- Toay- Utracán